

新刊徽板合像滾調樂府官腔摘錦奇音

大明一

統合屬

南京十三省

北京

江西

河南

山東

廣東

雲南

陝西

四川

貴州

府 共記乙 百五十

尚書序音

新刊徽板合像滾調樂府官腔錦奇音卷之四

徽欵 襲正我 選輯
救睦堂 張三懷 繡梓

古嫂私乾佳期

貼粉公主引丑上家極重情百次聽情花贏得親此紅顏
勝人及薄命其怨東風當自嗟自家臨川王妹子王華公主
是也年方二八尚來配人前日總新；新立個王后有沈魚
落巧之容閉月羞花之貌真個是天安國色絕世無雙不要
說哥；做男子的愛他便是我女孩他家保不得把一盞
冷水將他吞在肚子裏去哩世上有這樣好女子也呵

越調開鴉鴉 你看他媚嬌蕊花嬌畔剪水髻拂雙鴉唇含半

蓋別樣風流撩人旖旎我也比不得伊記不得誰則東窓仕

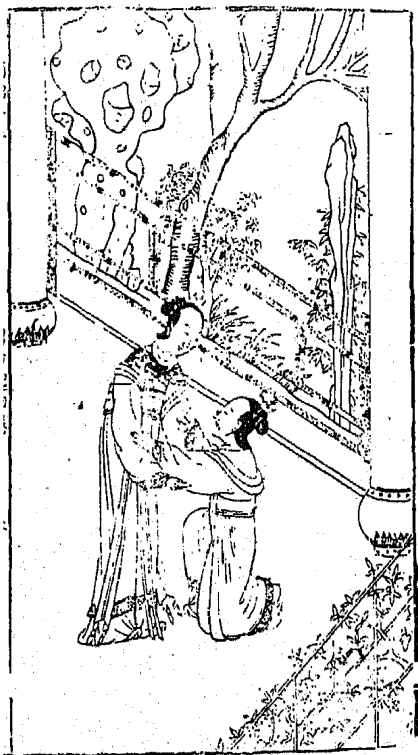
女圖中那一幅戲鞦韆的似你待公主招得個這樣的附馬

乾好哩 把個男子漢比他

男后記四卷

乙





州 共計乙
百九十

縣 共計乙
千二百

六十三處

北京 八府
乙十

九州 乙百

十六縣

順天府 各

州縣 各領

蘇通 霸涿

昌平 五州 二

十一縣

大興 宛平

紫花兒序

他是拾翠羽的江干神女採松花的少室仙姝佩

鳴璫的楚岫瑤姬你怎把外廂男子來比他內苑嬌妃休提

他若是紗帽籠頭着紫衣我得箇恁般夫婿也不枉了坦腹

東床甘心兒與他牽案齊眉道那話兒還要愛着他此兒哩

聰怎麼他又不是男兒家我愛他怎的到不是男兒家只比

公主愛了紐子哩聽連了頭瘋了怎麼說到公主不知道娘

的丑夫云云你只見宮裡起北風不知道外廂起南風哩

這詩筆來

金蓮葉 他不是紅鴛錦鷄怎消得滿身金翠果若他稔根接

蒂怎不做出些藏頭露尾簡端的你快請娘出來待我書他

娘未也且引待女上金釵紗帽定何如笑殺當年女校書

渾濁不分鏡共銀水清方見兩般魚和見村塘照且介適妙

書光臨那書是男子漢看的怎麼被去李他回背云可怪

東光 益山
 ○真定 府領
 冀定 晉深
 趙州 五處
 二十七縣
 真定 獲鹿
 藥城 元氏
 無極 曲陽
 井徑 平山
 芙蓉 南宮
 藁城 衡水
 寧晉 贊皇
 臨城 栢鄉
 武強 高邑
 隆平 饒陽
 新樂 武邑

妹：你湏索要事急相隨好進去罷。你在那

去

么 你這回莫推怕誰在人前姑嫂追隨背地裡夫妻匹配管

教他沒些忌諱姑姑和我和你姑嫂家怎麼做得這樣事來

絡繹娘 你雖不是祝英臺喬粧艷質也要李營男子緊閉朱

扉到不如放下慈悲省了些假聲勢也落得做些陰險且怒

小桃紅 你是個俏文君莫怪我苦纏伊誰教你捎帶檀郎氣

你越越生嗔越嬌媚我則將咲臉陪掩紅裙款下箇花

前跪這同跪越越嬌媚我則將咲臉陪掩紅裙款下箇花

也不索臥愁錦被自則嬌縊殺粉窻西

也不索臥愁錦被自則嬌縊殺粉窻西

安平	新河	行唐	平	阜平	順德府	○順德府	九縣	邢台	平	鉅鹿	任	鹿宗	南和	唐山	內	沙河	廣平府	○廣平府	九縣	永平	曲州	肥鄉	邯鄲	清河	成安	威縣	雞澤
----	----	----	---	----	-----	------	----	----	---	----	---	----	----	----	---	----	-----	------	----	----	----	----	----	----	----	----	----

未待我過了兩日尋思個好反回話姑娘罷貼我：我苦死
 决你：也只是個不肯我也沒奈何則索對我哥：說你怎
 的未調戲
 我姑娘哩

天淨紗

我從來生長深閨不知個綠瘦紅肥你平日地將人

調戲管花殘玉碎大家牽扯頭皮

直喚云姑娘到會放刁沒奈何只得從你罷店裝了

頓靠後者乘正

東原

我則道陽臺夢喚不回誰承望鉄樹昏、也有花開

日着我一會兒難分愁共喜則怕羅幃底我這豆蔻稍不禁

良管古我和你也偷拜个堂

綿搭絮

主婚的是玉鏡揀定的是金篦保親的是紫燕掌禮

的是黃鸝單請個海神廟爺：做主媒撮土為香拜禱齊則

願待保佑俺蛾眉俏、的做夫妻無禍危即錯做金宮龍價

廣平

大名府領

十縣

大名 內黃

魏縣 南樂

清豐

滑縣

東平 一縣

開州 一縣

長垣

○永平府領

涿州之民一

州五縣

盧龍 遷安

樂亭 昌黎

無寧

如今幸親何粉敢惜韓香我有明珠一顆價值萬金從幼李
 得些兒翰墨丹青就這白團扇上歪着比翼鳥一對題詩一
 首送與嫂；做個相思記念了頭兒看筆硯過未五時筆硯
 正舌登介丑看介有趣歪得個鳥兒兩箇也在此裡收
 買賣理否取滿寫詩介人道團扇如圓月濃道團扇不長圓
 頭得炎州無霜色點入歡袖
 玉碎丁頭
 不要步前

拙魯速

這夜光珠滴溜；水一提生綃扇皎團；玉一團和
 這青禽比翼錦字雙題這其間有些深意則要你珍珠般愛

惜綃扇般提携鷓；般成對明月般長隨嫂；你是必休離

了懷袖裏秦女尋投金錯斷報瓊瑤怎玄當得這等厚情謝

了估銀者旦謝云這明珠朝夕佩在身上如見姑娘一般環

窈你把這白團扇好生收着交與我接扇雲呵；我則道娘

水清玉紫是大王爺；自家受用的驕也不敢擦他如令却

并公主有一手了正是那揚中江水渾濁；大家用些兒罷

了社戲旦介呵；娘；我嫌處也有這把白團扇子送與娘

娘做去記着否怒云咄這戲人你是甚玄人也來無禮叫娘

滴錦奇言

男后記四

五

延慶州一縣
水寧

安州分七

里之民

南京

一十四府

十七州九十

六縣

○應天府領

八縣

上元 江寧

溧陽 溧水

句容 高淳

江浦 六合

○荊州府領
二州

柳批道：賤人批下去，打辱應打丑介道：「後再若如此，我對大王爺說，吹你這顆頭來，務且手云：『後再若如此，我對我和你且進法。』」

房裡睡兒着

【尾聲】

則怕狂蝶子，戀翻了咱，芙蓉花，賺殺了你。同下：「丑指貼云：『必放火不許有，姓点打你，依了這般勾當，也索放些兒，發待我。』」

們也，湯一湯你，就這等，吃起醋來，愛打得我好羊肉，不得吃。意下一身，勝你的，就這等，吃起醋來，愛打得我好羊肉，不得吃。日將這，个白團，扇子，出首了，大王爺，教你的，手裏，扇柳姐，我明个，直死，哩，這，樣，赤，姐，不要，這，等，難，為，了，娘，；魚，爛，粉，姐，左，右，沒有，我，和，你的，分，大家，斷，送了，他，也，罷，公，主，誰，教，你，粉，蝶，打，情，到，不，堪，回，首，委，一，齊，分，付，與，東，風，正，是。

黃蜂，嫁：連，累，你，花，紅，百，日，紅，翠，正，是。

情，到，不，堪，回，首，委，一，齊，分，付，與，東，風，正，是。

情，到，不，堪，回，首，委，一，齊，分，付，與，東，風，正，是。

情，到，不，堪，回，首，委，一，齊，分，付，與，東，風，正，是。

情，到，不，堪，回，首，委，一，齊，分，付，與，東，風，正，是。

情，到，不，堪，回，首，委，一，齊，分，付，與，東，風，正，是。

情，到，不，堪，回，首，委，一，齊，分，付，與，東，風，正，是。

情，到，不，堪，回，首，委，一，齊，分，付，與，東，風，正，是。

情，到，不，堪，回，首，委，一，齊，分，付，與，東，風，正，是。

情，到，不，堪，回，首，委，一，齊，分，付，與，東，風，正，是。

情，到，不，堪，回，首，委，一，齊，分，付，與，東，風，正，是。

知情配合鴛鴦

至引內侍上云：「但着紅衫，莫問誰，供來，情眼出，西施，百年三萬六千日，日歡，得幾時，我臨川王，自立，陳美人，為后，嫌然，縱些，攻，却，也不，廢，焦，看，來，也不，像，鄭，觀，那，樣，換，恩我，不，過，東，方，別，這，們，玩，世，這，兩，日，因，王，僧，辦，那，斷，有，意，見，圖。」



無為 六安

五縣

於江姑霍山

合肥 巢縣

英山

鳳陽府

壽州

泗宿

懷遠

定遠

蒙城

臨淮 虹縣

五河

靈璧

太和

淮安府領

月后記四

六

方在商議軍機不得空便今日稍暇不知美人在宮中何如
 若侍女過來兩應丑持扇上內園苑幸正芳菲不許傍人指
 一枝善惡到頭終有報只半未早與未遲忽婢叩頭王為
 日嫌身子若何因這奴婢不敢說王出怎玄不說王為
 甚玄嫌因這奴婢不敢說王出怎玄不說王為
 主陪伴辛苦了如今還沒有起未哩王怒云這奴人你
 宏的紫臉也來妬忌嫌說這樣污辱的說話去斬首者
 王大王爺可伶若道奴婢玷污嫌見有白團扇在這裡以
 教証見王取上未王看扇念詩介王這事可疑莫不是真做
 下半了快宜嫌未王看扇念詩介王這事可疑莫不是真做
 引侍

【奴調新水令】
 真听披香殿上急傳宣我猛趨踏不禁嬌倦又不

是南宮看蹴鞠又不是西苑戲鞦韆
 這禍根芽為白團扇遠兩日在宮中做此甚玄子來因不甚
 曾做此甚玄子來

【駐馬行】
 繡榻春嬌不慣裁縫開鳳剪瑣窻香荷偶停粧束染

三川	海州	九嶷	山陽	沛陽	桃源	穎川	淮寧	揚州	三州	江都	六時	秦吳	齊應	如華	蘇州
	邳州		鹽城	安東	清河	宿遷		齊魯	秦州	高郵		儀真	興化	海門	府鎮

驚箋听鶯啼只在綠楊軒看花落不出紅梅院這些時肌力

軟困懨懨則擁着黃金釧至你曾見

沉醉東風

區記那日荼縻架邊憶當時翡翠簾前瞥見他如花

面恰深：再拜嫣然隔斷巫陽小洞天自難問行雲近遠

曾和他依些甚哀事不曾

鴈兒落

區我匆：拾翠鉤他再：遮紈扇何緣共逗遛有甚相

留戀至你就沒些說話怎

得勝令

區我為甚損嬌妍昨日待開庭曉起梳粧早春寒恰可

怜花前因此上消瘦了双腮倩人前你個惡襄王莫苦纏

爾扇與看云你既不曾有甚事情這病是那裏來的區我不

知道是那裏來的至你還要抵賴猶丑企他可不是个見証

○鎮江府	○常州府	○華亭	○松江府	○崇明	○嘉定	○吳江	○七縣	○太倉
無錫	靖江	上海	崑山	崑山	崑山	常熟		

秦辨

這的是拿奸頭抵全捉賊真姪見這其間使不的儀

秦辨擗子箇貶潮陽八千遠至不要晚起來據此快宜公主

的事發了也臨上殿上殿聞中使催舍羞欲進又徘徊月負

便有阴雲蔽花容演教急雨催今日哥；宣我多是環燕這

丫頭去職說是非了也却怎生是好沒奈何只索見哥；夫

見介哥；子歲至好妹子依下好事來應你妹子不曾做甚

亥事未宜姑娘不須推得是環燕這丫頭將那扇子對你

哥；說了旦晚云大王爺不干姑娘之事却是臣妾之罪

緝水令 他是個翠水文鴛丹山彩鳳紫宮嬌燕但見可人怜

想那待月留連求凰避遁偷香繾綣都未是宿世姻緣至你

何待擗奪你；做出這樣事來藉占云好箇公主小；年紀

純這帶大胆既做下來了丫頭們每人身他汗巾一條教他

尋箇向不也罷云跪哭云哥；可怜宜跪云臣妾受大王爺

厚恩如今做下事來待怨那箇只是伏侍大王爺受時恐怕

折桂令

俏身軀跪倒堦前則教我回首長門兩泪連；待痛

妾在九泉之下死也不放心哩

貴池 東流
 六縣 池州府領
 旌德 太平
 南陵 涇縣
 寧國 宣城
 六縣 寧國府領
 繁陽 新門
 績溪 黟縣
 歙縣 休寧
 六縣 徽州府領
 丹陽 金壇
 丹徒 金壇

前記奇詩

然：扭着紅襟長挽；套將白練磔可；赴了黃泉做的個
 王昭君生离内殿揚貴妃死葬荒阡大王只愁你今夜孤眠
 誰在身邊便急煎；折散冤家恨悠悠；斷送婬娟王爺臣妾
 死而早晚寒暄須要保重不要思想着我了苦哭云哥；可
 檢全做悲介亘貼執手悲介至背云咳這事怎了我待不寬
 這事休重大欲待害了他兩性命一未可借了妹子二未可
 要尋這一個絕色不能勾了我有个道理如今正要替妹子
 選个府馬能乘此機會合了他們佐了一对夫妻有何不
 可選坐云罷了起來你兩個都該死的只是可惜了你我如
 今成就了你們着你們配合了罷亘占叩頭介
 且願大王爺：千歲千歲；歲亘頭壽；千歲

月上海棠 謝你個多情青帝慈悲面成就了私會黃姑自在
 緣对一道返魂香猶古自心謫胆戰索把双眉展安穩做天
 台刘阮玉美人着你們就拜了堂今日做新郎該还你本寺
 也罷瓊花你這賊是非的丫頭過末就着你做官相替娘；
 公主貨礼者丑應云咳我扛做冤家到替他們說人情了麼

明后記四

青陽 石埭

建德 銅陵

太平府 三縣

當塗 旌德 蕪湖

繁昌

安慶府 領

六縣

懷寧 銅城

潛山 太湖

宿江 望江

高德州 領

一縣 建平

一縣 和州 直隸

一縣 含山

一縣 滁州 二縣

和云娘：天喜照胃前公主紅鸞到額遂禧女婿為新女婿
惡姻緣化好姻緣請嫁：公主交拜回占拜介丑香宵一刻
值千金此夜何須問淺深着意種花：不拜無心掉柳：成
閉請娘：公主拜大王爺回占拜介丑秦家公主不尋常嫁
得蕭郎宮樣粧不是一番寒徹骨爭得梅花撲鼻香玉美人
你前日是娘：今日又是附馬了可不是人間罕見的奇異
者事

（么）

我做娘：不見金蓮現做附馬还将綉帳穿可是二形人

結得兩邊姻眷今夕难分辨教向誰行留戀今日宜樣奇

不載在艶異編上待後
逢人做一個笑話兒灰

（戲前）

這姻緣謾將形管記紅箋是史書中突出個新竈爨

待到千年剪銀灯做咲話傳誰曾見那漢太后雲階而我則

是臨文當要那裡好信口瞞天我看那做劇戲的也不過

些小情寄寓他些朝風今日
節了君子却認不得真哩

木女 全歐

四 錄

苦民 謝孫

浙 孫

浙 孫

七 孫

九 孫

我 孫

海 孫

於 孫

昌 孫

紹 孫

紹 孫

清江引 吟江淹筆尖花一剪散作春千片清霜激噀壺紅兩

霏檀串恁胭脂幾梢明月轉

詩曰

臨川王不辨雌雄對 玉華主喬配裙奴嬌

陳子高改莊男后記

崔生幽期赴約

直扮紅綃上深幽鶯啼恨晚香偷采花下鮮珠瑞碧雲飄新
音書絕空情玉簫愁亂風妾乃郭令公家歌妓紅綃是也見
再在第三院內兩日前那崔千牛未赴我老爺我送他出院
去曾佐些手勢救他十五夜乘着他月色會我院中如今正是
十五夜了但不知這哩謎兒他奈何得透否况且我這重門
峻壁就插翅也飛不來我這半堂春恨滿海愁都付一聲
的長嘆也來扮意試問金屋誰庭花倦倦食東風卸柳
斜細看月輪還何意試問金屋誰庭花倦倦食東風卸柳
說定今夜身即君赴紅綃之約可也那天從人頭飯團的
明月推上未也生扮崔千牛上磨勒你看冰輪新滿王宇無
聖丈你的力今夜做一箇人月圓也當此夜
別團扇影裁絃急閃鑠珠光破匣霜鋪似漢

越調開鶴鷄

易團扇影裁絃急閃鑠珠光破匣霜鋪似漢

浦江	永康	義烏	金華	金華府領	壽昌	桐廬	建德	六縣	嚴州府領	新昌	諸暨	山陰
湯溪	武義	蘭谿	東陽	分安	淳安	遂安	分安	餘姚	餘姚	上虞	會稽	蕭山

關龍樓冰瓷般秦宮鴛瓦昨日個一水天邊今夜裡三星戶

下 料你酒肉勾了我也 不吃茶 且住每你 說 我也不打

話早教那奔月嫦娥管會你行雲楚峽 袁卒巡更上此箭傳

夜三更你們是那裡去的 宋庵是郭爺府中差來查你們的

點介 你們既都在不可守定一處可前到天街上去巡一巡

衆卒 庶下

紫花兒序 公 枉着你金盞玉箭鉄壁銅垣我並不帶水沾沙

我大上 你做道知恩跪草我却又為主移花龐也休嗟就是

黃耳的也將書達到落得無牽無累 我死大命大不是

怕打鴨鴛鴦打草驚蛇 即君大已被我打死如今無星

生喻 怕打鴨鴛鴦打草驚蛇 即君大已被我打死如今無星

金蕉葉 速 乘顯氣那裡有高下御天風則竟得瀟灑

天台	臨海	六縣	台州府領	龍泉	松陽	慶元	龍水	十縣	常山	開化	西山	五縣	衢州府領
仙居	黃岩		宣平	雲和	遂昌	青田	府領		江山	龍游			

小相如參透了風流調發俏文君不教你終身守寡做倒念

調笑令

這末第三院敢是他他一定莫不是饒眼兒花那

也我試開看呀我則見泪閣着腮兒手嗑牙他翠黛初整紅

愁轉結是好妙人也**又則見**絳臺上光晃晃的燒銀蠟

金紅尚微**你則索**靜悄悄不的爭羞切莫要籠怒和動關是

必小心兒行禮謙洽能然識所以手語耳但不知即君有向

神術得到這裡至乃是我崑崙以磨勒負我而來愈奇故

小桃紅雕闌深鎖牡丹芽屈殺居人下裙摺兒怪觀着衫

兒詐這些時好破瓜正春宵一刻千金價磨勒何在速與

這事多一生受你織手親擎着玉笋可不道將人折殺你

既負得即君進來也負得俺便做那官鶯啣出上陽花家本

我出去去家宋不難負得俺便做那官鶯啣出上陽花家本

寧海 太平

溫州 府領

東 平陽

樂 太

樂 太

樂 太

樂 太

樂 太

樂 太

樂 太

樂 太

樂 太

樂 太

樂 太

樂 太

樂 太

居朔方為仙姬僕臉雖鉛華心頗鬱結縱玉筋峯如金蟠
散雲屏而每近綺羅綉波而常抵珠翠皆非所願賢牙爪既
有神術何妨為脫離牢籠死不悔願時光容又不知即君高
意如何金箱頭云這事也甚難哩宋娘于心既堅確如此亦

鬼三臺

宋

他說着英雄話你怎的喬禁駕使不得推尊做哩小

子 把玉簫吹徹碧桃花趁東風早嫁小娘子有甚愁愁奮老
奴先當負出去且你却

不要當休問我要也不當要則問你假也不當假做負發也
要未宋

赤緊的彩鳳文鸞勾乱了心猿意馬天色將明即君小娘子
速行做負生且出橋金

秀斷兒

老

也不須白喚小駝也不須七竈高車我則向空中往

未尋空鑄和令公倘問你那嬌娃崔家

聖藥王

宋

你看月影斜花枝亞鳳凰城東角暮雲遮俗到開了

翡翠屏忙鋪了芙蓉榻湘簾兒低護絳窓紗索強似五侯家

嘉興府 德清

嘉善 海鹽

嘉興 海鹽

嘉興 海鹽

嘉興 海鹽

嘉興 海鹽

嘉興 海鹽

嘉興 海鹽

尾聲 看來這一場好事天未大湏把俺崑崙眼梢兒一抹趁着

你這催牛牛緊追陪閃殺那郭汾陽告消乏並下

姜母怒逐龐氏

玩仙橋 奈何 要一口江水不能與我 吾妻罪犯過受

反被傍人哄我 母親汲水不回歸使我心下常憂慮

心托明月誰知明月照溝渠老娘為何講此兩句整母子

之憂弗念夫妻之情弗捨我如今老父病被人竹地呢罵

我不知死休至往常母親喜色滿面今日大怒不知為甚

事望忽沾一病不能產心下孤疑愛飲泉生孩兒不知因箇

細說根源

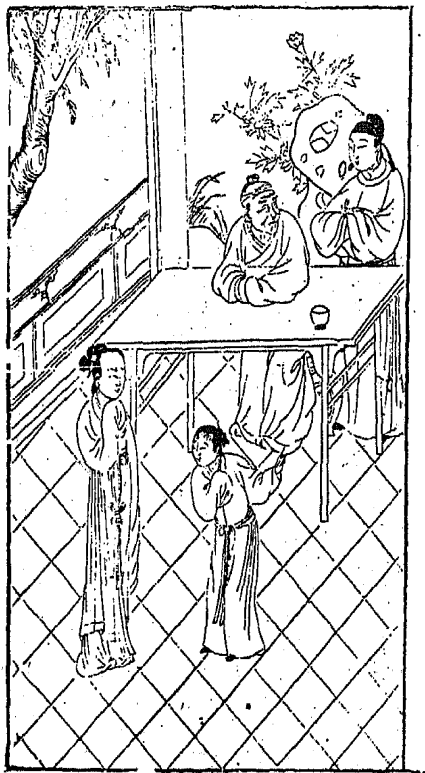
好姐 我病皆因你妻 他是我媳婦怎敢違慢着我老娘

香兒我背地裡將咱罵詈只看他我娶江水左他從清早去

早如不能勾江水而未兒自今他終朝不能勾婆身蛇

嘉興府

嘉興府



奉新

七縣

鄱陽

樂平

浮梁

安仁

七縣

上饒

玉山

求豐

玉山

南康府

安義

安義

安義

除非是將他趕逐見你若是趕他出去從此去教他即便難

順水撐船永不回我病能成了一半

前腔 娶妻奉承親意既不孝禮當休棄老娘若不說他今犯

七出條律核規就寫定教他別嫁兀誰核規不知

前腔 上告婆、爹、听啓我娘親呵教安、倚靠着誰望谷行舟兒

作主我娘親在家不要趕他出去望谷行舟兒望谷行舟兒

有水你毋親大江中沒水必定有水且去門外待着

玩仙灯 千般生受待回歸難分難訴婆、問水如何有教

我怎生措手文正娘可有水問水如何有教

水問未留你在宋若沒有水即時要將你趕出去听得此

望見果有此事小娘婆、叫爹、休書也寫了

望見果有此事小娘婆、叫爹、休書也寫了

望見果有此事小娘婆、叫爹、休書也寫了

都昌 建昌

九江府 領

德化 湖口

彭澤 德安

瑞昌 府領

南豐 廣昌

南城 新城

撫州府 領

臨川 金谿

東鄉 崇仁

樂安 宜黃

臨江府 領

言珠

泪流

言珠泪流不是冤家不到頭

去未幾如何說那話

婆得與今日風狂浪大

來與下淨兒顯見他不孝大江之中豈沒有水你說可

該他還是該逐他我兒坐老娘理該逐他見

又這般不孝也安詩我兒拿這法去着典與我打坐

夫夫理也誰似你這般不孝呵打且

住打教你渾身粉碎

前腔 小 婆 聽拜稟 婆 自古道 責人 則 你 責人 必 以 禮 婆

可逆天大罪背地裡將婆罵詈

屈而了我的言語我娘本是行孝的竟不知有何罪愆也

可逆天大罪背地裡將婆罵詈

些過犯今日一旦不孝决

些過犯今日一旦不孝决

不要听信謠言
包了奴家

新腔

官人听咨咨奴家没此意包你既没此意我娘爱飲

江泉水從早至如今江水滔天地又不須你将錢去買素的

三李士

上告婆：听拜答柰風狂波濤湧起桶漂流衣尽濕

險些兒身喪長江裏望婆：回喚作喜望官人詳察是和非

聽啓我娘本是行孝的這冤苦如有天知地知

前腔

我把休書付與伊任你别嫁兀誰包自古道忠臣不事

這休書湏則付與伊你權受取嫁不嫁由

在你另日裡又作道理包奴不犯七出遠條律那有棄逐之

禮包出園菜那許你再入包娘不要去罷包娘兒兩箇怎

忍相离

新腔 新南
江 清江
三李士
上告婆
听拜答
柰風狂
波濤湧
起桶漂
流衣尽
濕
險些兒
身喪長
江裏望
婆
回喚作
喜望官
人詳察
是和非
聽啓我
娘本是
行孝的
這冤苦
如有天
知地知
前腔
我把休
書付與
伊任你
别嫁兀
誰
自古道
忠臣不
事
這休書
湏則付
與伊你
權受取
嫁不嫁
由
在你另
日裡又
作道理
奴不犯
七出遠
條律那
有棄逐
之
禮
出園菜
那許你
再入
娘不要
去罷
娘兒兩
箇怎
忍相离

吉水 泰和

永寧

贛州府領

十一縣

贛縣

吳國 瑞金

信豐 安遠

寧都 石城

長寧 會昌

南安府領

南康 文康

上猶 崇義

福建

八府 一州

駐雲飛

敗壞姜門

媳婦

不孝公姑

孝甚人

家重討

審未

我告這人至娘自古道家人犯法罪及家主要娶犯

法罪及夫主老娘去若不打緊奈孩兒在贛門只是有壞

孩兒德行不我兒起來是了我今日我若還告到官司論

告到官去不我兒起來是了我今日我若還告到官司論

那老爺必定是依律從實問又不是我立繼的婆媳婦我

末只因你虎毒老娘心忒無情忒狠心你沒有蛇蝎的心腸

我為豈肯把你相凌併的媳婦也似你這般不孝堂上交椅

輪流坐媳婦也有做婆時不信但看簷前水点点滴滴不

綴長江後浪催前浪一替新人趨舊人門中秀才你今日不

孝公姑喪我的德行虧

的各節是何道理

前腔 玷辱姜門 媳婦 睜着眼睛 兩鬢星你不孝

逆天命 詩我妻 反被傍人論 提起怒生嗔 打且你下得

好教

三十七
 福州府領
 福安 寧德
 福清 侯官
 長樂 古田
 羅源 永福
 閩清
 興化府領
 莆田 仙遊
 泉州府領
 七縣

我泪偷盈進退自思省今日裡折散夫婦情打開他母子恩

我若囑咐婆來又恐怕逆了娘親命淨自甚不把休書付與

休書別嫁人了不成去娘哭乞見兒非是你娘不會講不會

說你看婆在上面面知娘冤按生真誠有分辨不敢向前兒

前腔 我冤訴無門天不蓋地不載 伏望日月三光作証

盟你媳 汲水天不順險喪殘生命夫你近前每我為甚的

皂白不容分你好虧心冤你不念夫婦情也 須念安子

恩虧你眼睜威逼分 鏡妾即你今把休書再妻子去嫁

節除非海枯石爛我從盟前誓未若再嫁人時

能修身焉能齊家既不能 寧死姜門不嫁人孝之適心正而前身情身

前腔 枉在賢門家不齊時枉了你讀聖經上面坐的是誰

晉江 安溪

南安 德化

永春 南安

惠安

漳州府

龍溪 漳浦

南靖 漳平

平和 長泰

寧洋 海澄

龍岩 詔安

延平府

南平府

南平府

南平府

南平府

妾心可知道你的娘把來孝順我的娘把來起出你心何忍冬既思根本兒豈無天性

為甚的一家骨肉不相親我的娘要全他娘道冬要成他孝

名我安不能救母親枉為人今日裡順得婆可憐斷送

我娘兒命逐出娘親教我靠甚人

聲生离死別憂悲憾裂碎肝腸痛割心就是鉄打心腸

也泪零血下

姜詩芦林相会

駐雲飛

回

步出西郊芦林驚起鴈鴉飛鴉你那裡双飛將去

好似奴夫婿檢取這枝拾取那枝遠觀一個人未好似奴

夫婿放下芦柴在這裡要與姜郎辨是非

前腔

娘親病危問卜求神到這裡轉過山坡去直入芦林內

儀封	封丘	扶溝	原武	太康	懋氏	祥符	一十七	鄭州	許州	四州	開封府	河南	連城
新鄭	蘭陽	汴州	陽武	通許	陳留	杞縣	州	禹州	州	州	府	十一	府

隆
龍

自適君家侍奉箕箒並無差池

認了罷二不孝私置衣服不與婆、穿你宗又無三箱五籠
 那日當堂趕我出未輪匙還在你家你回去將籠開看若有
 新衣服就是了至你婦人家極心多先幾日將衣服寄在鄰
 舍家去我拍那裡有許多工夫去搭起三層樓我也忍去能生
 情且問你一張棹子幾尺高至二尺五寸高樓內燒香吃罵婆
 連且問你一張棹子幾尺高至二尺五寸高樓內燒香吃罵婆
 個人在棹上牆內豈道三張棹子共成七尺五寸高樓內
 親眼見(旦)婆：老娘既是打你無眼看見波時何不扯我下
 莫說是趕我出未就定打你無眼看見波時何不扯我下
 老娘沒氣力可不出非美醜這也要錢買不成這箇事你
 江泉從早去到午後幾面江泉之事尚可若說起這箇事你
 你不孝了(旦)婆：老娘既是打你無眼看見波時何不扯我下
 妻子何等苦楚你妻子去到江泉之事尚可若說起這箇事你
 衣衫何等苦楚你妻子去到江泉之事尚可若說起這箇事你
 不能勾見你了夫至千日莫說一箇妻子純是十箇也
 風浪起得遠非快(旦)公：不信我扣你去問那白鬚公：至
 住了這呆人終不然那公：不信我扣你去問那白鬚公：至
 我扣這呆人終不然那公：不信我扣你去問那白鬚公：至
 就開待我好趕路

對戲記中

十五

一州	○彭德府領	考城	寧臨	虞城	麗邑	八縣	一州	○歸德府領	鄭城	長葛	襄城	西華	沈丘	汜水	鄆陵
一州	○德府領	柘城	商丘	永城	夏邑		一州	○歸德府領	睢州	谷縣	臨潁	項城	商水	滎澤	滎陽

有送如之心望君婆見逐望君家相勸婆休將奴棄
 家當念結髮之愛婆見逐望君家相勸婆休將奴棄
 親決不听的母起你出來那個不道是姜詩的妻子女
 愛你心人皆只得含羞忍恥念奴家上無親來下無依倚
 之心人皆只得含羞忍恥念奴家上無親來下無依倚
 有之克家只得出家夫准道你無娘家不成真當初道嫁之時
 依倚何不回娘家夫准道你無娘家不成真當初道嫁之時
 冬嶺送我出堂前我道我後日自有好處大夫乃說勸兒
 是他人想煩了又道我後日自有好處大夫乃說勸兒
 門秀才有一日名揚四海誥命夫人一定是有了他說勸兒
 飲盡盃中酒囑付言詞兩三聲一來侍奉姑嫜命二來敬重
 夫夫身三來備里要和睦休事公婆要放心當初滿頭珠翠
 身羅綺今日襤褸衣衫羞見人待回婦有何面目再見江東
 父老兄妹不知姜詩門楣寧守清貧敢忘節義不端也姜
 妻私自討一間房子安置我若私妻背母被人談笑我姜詩
 奴家也見你夫婦之情坐我若私妻背母被人談笑我姜詩
 忤逆我和你夫妻本是同林鳥大限來時各自分飛我和

六非
林縣 湯用
臨漳 安陽
○衛輝 武安
六縣 府領
汲縣 昨成
淇縣 輝縣
○獲嘉 新鄉
五縣 懷慶府領
慶源 武陟
脩武 孟縣
○溫縣
○河南府領
一州 陝州

你分緣虧匪說甚么分緣虧还是你緣分淺謾勞你長吁短
嘆嗟臍何及匪傷悲倚靠着誰出嫁從夫教奴怎生別離責
人以理念奴家不曾犯七出條律方知嬾人家身已百般苦
樂也由他人情意不記得公冶長雖在縲縲之中亦非其罪
望姜郎休得執性痴迷

前腔

匪

姜詩非是痴迷母親嚴命怎違尊旨他們病久只因你

汲水婦遞激惱得娘心不喜請回婦別尋夫婿你丈夫也曾

與你何不嫁人如今在那里安身在隣怎倚靠你憐姑你一世

姑家住在憐姑是箇寡娘你怎麼得他怎倚靠你憐姑你一世

今月相會講了許多話從今已後你與我縱相逢不下馬各自奔着前去匪

不記得一夜做夫妻百夜恩情羨夜半無人私語時枕邊言
君須記取匪大丈夫也難曲從妻兒意人倫重孝義尊實難

南召	葉縣	唐縣	商陽	十二縣	鄧州	三州	○南陽府領	關州	芦氏	永寧	沔池	宜陽	鞏縣	洛陽	十三縣
新野	無陽	桐柏	泌陽		俗州				新安	偃師	登封	嵩縣	孟津		

新野

麻

十七

從你道君莫負山盟妾莫忘海誓回勸婆：取奴歸家裡
 休恁痴迷直不須提起把往日恩情都付東流水直只恁
 硬心腸恁將奴棄生不須拜跪此乃是大路邊傍人見不好
 觀報毋知急須回避直到如今撇得夫在東頭妻在西不由
 人不傷悲別就是鐵石人聞寸：肝腸碎

屋 恩情悄悄似鹽落水中道分離兩淚潘各自歸家做道理直

直 主自從親他出去又不嫁人獨自芦林之中有甚勾當不
 免叫他轉來試問他詳細三娘轉來問你直去了不轉來
 了直轉來我帶你去直謝天謝地待奴放下了柴方好進
 去直轉來我帶你去直謝天謝地待奴放下了柴方好進
 出問門獨自芦林之中作何勾當直你既醒我出來管我怎
 的直我怎麼管你不得直問你古云父母在不遠遊：必
 有方母病在堂在此問行就是直不孝了直我為母親直病在
 家前去請人看病怎麼說我開行直你為親愛直江魚我續
 你怎麼為著婆：這日前鄰姑說婆：有病愛吃江魚我續
 麻換得一尾江魚厨下無柴到此芦林換柴去莫羨奉狀

六州一百單

七縣

○武昌府領

一州 吳國

九縣

漢陽武昌

麻城黃州

蕪湖通山

天長崇陽

通城

承天府領

三州

荊陽 沔陽

五縣

潛江鍾祥

荊山 景陵

漢陽

戒親戚听之疎隣里听之絕夫婦听之离朋友听之別到今

日親命週全妻情何忍拋撇

憶多嬌 你忍將情意絕只落得肝腸裂百年夫婦遭分別欲

話未言喉嚨哽咽 芦林話別 又痛煞 泪珠流血

前腔 听伊說心恹切少年夫婦從此別好一似寶鏡分破玉

簪 簪折合前

聞黑麻 慮只慮年老婆 有誰抬掇苦只苦幼小安 望君

提掇恨只恨結髮情成差迭兩眼相看喉嚨哽咽 勿 話

別 徒將衣袂拽誰挽天河把冤清洗盡

前腔 恨只恨撇開的狼蝎無端情罪遭天孽妻你行孝我也

决誰知道誓海山盟反遭磨滅

南陽府志

卷四十四

十一

當陽

○漢陽府

二縣

漢陽 漢川

○襄陽府

均州

六縣

襄陽 宜城

南漳 光化

東陽 穀城

○鄖州府

七縣

鄖山 房縣

保康 鄖西

竹溪 上津

尾聲 息情悄似湯洗雪中道分離珠泪血就是鉄石人聞也

痛裂

詩曰 鐵棒打團圓 對 何日成双作對飛

文公馬死金盡

傍粧台 棄家遙蓬萊山下度流年三月三日蟠桃宴 蟠桃會

上聚神仙 蟠桃罷領聖宣今朝因此下藍關 我今領了玉旨

雲前到藍關所取叔父如何

駕起雲端早到藍關秦嶺山想叔父為官宦出入金蓋

為甚的到藍關大雪迷漫把他容貌都改交財賄傷身

官高必有險 休我今不見叔父來也我想他舉進末滿心還未

足茅房不願下嶺去時自有白雲封



○德安府領
一州 蘭州

雲夢 應山
安陸 孝感

○蕪州府領
一州 蕪州

七將 蕪州

廣濟 黃梅

黃岡 麻城

羅田 蘄水

○荊州府領
一州 荊州
十二縣 福州

前腔

戰、兢、勒馬提鞭側耳听虎叫連聲近進退無投奔
 逃除非是再世人
 逃地且喜虎狼退了天色已晚只得趨行幾步尋箇旅店又
 作區處呀遠望見一所茅房想是客店不免近前問取
 面有人在否沒有人應聲且進去看着原米是一所空茅房
 沒奈何只得在此歇息罷把這馬繫在一邊待天明了好走
 路怎奈這棹子為何有一筐籃內有米飯又有幾箇莫非
 箇窮廬內有酒我輪愈行上二三日路不能勾一餐飯莫非
 我命不該天賜與我吃的不免吃在肚中以充饑餒莫非
 我好呀想到是我差矣這曠野孤村那討酒飯餓首想是鬼吃
 的我想起來欲待不吃這兩三日不曾得飯吃莫管他
 管吃些又作道這錢首燕味似我原先慶壽的一紋當物
 湘子未度我之時曾賞與他的莫非留在此間存我志誠
 是天不絕人之食了今夜在此孤冷真箇好傷感人也呵

飯沒一個人兒收拾這其間難辨其中未歷好教我珠泪垂

山坡羊 曠野裡那庵一所又沒箇人兒居住只見花籃裡酒

安仁	衡陽	府屬六縣	監山	臨武	陸陽	領二縣	一州	衡州	府領	一州	武岡	一州	資慶	府領	攸縣	湘鄉	劉陽	益陽	安化	醴陵	湘陰	寧鄉
----	----	------	----	----	----	-----	----	----	----	----	----	----	----	----	----	----	----	----	----	----	----	----

人與我帶稍性命也老見快些起來行路一時竟像夢了你不

尋我這寺大風怎麼睡得去不

九將些單去喂馬明日好走路

馬為甚的

這話向誰說點出

三更半夜想長安怎得轉馬為甚的這話向誰說點出

金蓮現只當戲耍言委實的難熬全夜凍得我牀如水澆

細思量悔是遲只落得腮邊兩淚垂生睡介心文公朝氏眼

赴任遠了欽照全家辭斬你只在此疑惶者不思並朝陽去

佐官交官有也說然破不免熱心服去到為醒他有何不

可文公虎狼來了快醒生好怪人共力

人在我身這說話他道是虎狼來了怎麼好

前腔四更裡鷄叫啼啼蒼尚未曉忽听得猛虎高聲吼唬得

我魄散魂飛上了九霄霎時間把神魂喪了我如今生死在

今朝只得把神天哀告生醒介心文公朝氏眼

父悲仇世說便脫身他知道未知他心下如何不免將他馬打死正是馬死黃金盡方肯轉回心了我現你若肯度我

衡山

武陵 沅源

龍陽 沅陽

沅溪 沅溪

沅川 前二

沅陽 沅陽

永川 府領

東陽 寧遠

江華 永明

我就同
你去

前腔 五更裡天亮忽听得半空中魚鼓敲好教我起慌忙高叫

一声韓神仙未敢我不充大羅仙在那廂分明見湘子徑見

就了恍惚之中見他打扮得仙家模樣恨不得扯住他的衣

裳忽然間他化清風將身飛上天門了待我看馬來一待好

在衣安如今危在荒山我驚愈因上侯骨表章軀犯朝廷謫

起朝陽你有何罪死在曠野之中孤身一人如何去得真个

可伶此乃是天恁我也

一枝花馬死實堪伶不由人心嗟嘆馬只見兩眼無光四足朝

天我把你這皮毛丟在荒山你在長安那曾受饑寒馬你也

曾午門外萬馬當先也是我主人不幸遭君貶連累你受火

徑似道登山渡嶺都經過馬你步香塵出自然我這裡細觀

○靖州領三

縣

○通直

會同

○彬州領五

縣

○桂陽

永興

宜章

桂東

宜章

桂東

宜章

桂東

宜章

桂東

宜章

山東

八府

州八十九縣

○濟南府領

四州

○武州

○德州

○賀州

○長山

○濟河

你那裡悄然教我單人獨力怎過藍關

上天好香馬又凍死
身上飢寒平日無洗

只得勉
強前去

鴈兒落只見霧騰、雲罩山、冷颼、風吹面受饑寒埋怨誰貶

朝陽心嗟嘆想我在朝中做高官也曾端金階步玉磚俺也

曾享榮華受富貴也曾把珍饈百味食這是我前緣誰想半

路裡遭坑陷兀的不是雪擁了藍關眼睜、雲橫秦嶺山又

難禁大雪迷漫受冷飈饑半步難前怎當得鵝毛雪撲頭撲

面凍得我骸骨打戰望前看又沒個招商旅店轉後瞧、不

見使令人李萬張千好教我左難右難告蒼天可憐、幾時

得去年間韓神仙出現幾時得半空中雲收霧散這般樣好

冷天狂風陣、透骨心寒想起從前不听神仙到今日果然

晉州	濟寧	沂州	平原	東原	商河	濟川	陽信	新成	德化	肥城	加平	臨邑	齊陽	齊五
沂州	濟寧	沂州	平原	德平	新泰	榮陵	青城	海豐	浦台	利津	長清	齊東	陵縣	歷城

遭貶孤村寂寞有誰怜把錦綉乾坤改作粉江山秦嶺上風
 狂雪又大藍關下道路漫漫這鳥飛那鳥噪誰敢過溪橋白
 茫、半點山黑然、烏雲罩蓋浩然懶去遊雪擁藍關道
 大雪裡把文公凍倒猛想起嬌兒模樣不由人心焦燥全不
 想你妻在家守空房可伶叔婦誰奉養撇下家財萬貫空閑
 盤堂侄兒修道徒勞恩養可伶謫貶韓丞相相和子我兒今日
 惟空任州
 故我一效

寄生草

韓神仙空中過是何人作念我今日裡我叔遭殃禍

豺狼虎豹崖前臥那一個虎敢傷人喝一擺尾搖頭輕過

睡相子侄兒望你救我、情願跟你
 出家心叔父此如今改不得你了

前腔 韓文公高聲叫、侄兒真可伶一家大小遭磨難被君

城武 滎陽

鄧縣 單峰

曲阜 率陽

魚台 泗水

金鄉 加祥

郵城 鉅野

曹縣 定陶

汶上 東阿

陽谷 壽張

平陰 費縣

鄒城 費縣

○東昌府領

三州 高塘

海青 高塘

濰州

王誦眨潮陽縣望你度我過藍關看取嬌娘面縱然救婦沒
恩情須看你爹娘面

前腔 韓神仙呵々咲々叔父你好痴你在長安大國誇能會

常只道你為官貴到如今時衰運去禍已來藍關受苦誰人

替

前腔 知過必改冲風冒雪委實難捱望侄兒權舵帶互身出

家修行孝長生千年萬載誰知道運去時衰藍關下只得把

侄兒拜當初早肯听伊言今日裡不惹這場災米叔父請起

你度我你我怎麼度得你我為叔的平日看待你好雖然

當初打你幾下無非愛你成人你怎麼不想養育之恩不

叔父你為一封朝奉九重天女貶朝陽路八千本為聖朝除奸

獎肯將衰朽惜幾年雲橫秦嶺家何在雪擁藍關馬不前知

汝漢未應有意奸所弄骨糜江邊沒奈何望侄兒度了我張

十四行

聊城 堂邑

濟平 莘縣

冠縣 茌平

博平 館陶

恩縣 夏津

武城 德縣

朝城 范縣

○青州 府城

一州 莒州

益都 諸城

臨淄 高苑

壽光 博興

安丘 臨朐

昌樂 蒙陰

小我又有金青神書怎麼得你聖仙法無也要甚玄金

陽不詳到想長安不待死又不死教我怎生是

好道友在卓常山名喚雙目真人我將書一封與你前去

他為師待我回來方可度你生保如此我將文憑交付你

前去千萬早：回來看顧我小教父你小心在卯山中尋道

我常：來有你就是我兒意路我認不待你可引着我行

詩先行

皂袍 猛然抬頭一看那神仙手提花籃魚鼓簡板鬧喧：

青松桂栢常為伴正收父卒得竹籬卯舍柴門半掩黃盤淡

飯隨時消遣功成同赴蟠奩宴又正

十朋拜母問妻

夜行航 一幅驚濤飛報喜垂白母想已知之日漸過期人何

不至心下又添紫繫鴈若題名感聖恩便為己自手佳音思

親目斷雲山外縹緲開山夢白雲下官



州七十九縣	太原府	代州	保德	永寧	陽曲	太原	文水	交城	河津	存中	繁峙	梁三
清原	寧武	定襄	徐溝	祁縣	平定	五臺	崞縣	嵐縣	靜樂	崞縣	崞縣	崞縣

思親十二時常則是慮蓋親當暮景晉云母親今日到此為
 元二字講起以解老娘之憂老娘孩兒光壽中扶元不脫不脫扶
 一普天之下人、知道難道為娘的不曉得又道功名身外
 物富貴似浮雲講他則甚坐娘天上相逢怕的是別離娘離者悲
 人謂相公母子團圓喜的是相逢怕的是別離娘離者悲
 未合者喜幸喜與娘重相見娘又緣何愁悶事關心重娘
 孩兒知道了我起程之際母現在岳丈家裡想是莫不是我
 我玉蓮妻子存養了母親故此吃惱孩兒知罪了莫不是我
 家荆背地裡頓起驕傲情寒時不曾加衣餓時未曾進食寒
 不加衣餓未曾進食看承老娘有些兒不志誠文云你妻子雖
 有孟光之德從今後且不要講他了無楊妃之說頗
 有甚方不愧之李明白說與孩兒知道分明說與孩兒
 想自古道少事長賤事貴禮老娘不悻程途遠媳婦豈怕路
 之當然一房媳婦怎不來老娘不悻程途遠媳婦豈怕路
 途遙怎生不與老娘共登程程云吾我為母的在此坐定許久
 有許多話請進門子看茶來吾住了一盃只香茶切切
 送了幾杯茶與你吃今日纔得中就門子看茶吾住了一盃只香茶切切

九江	樂昌	仁化	南雄	信昌	恩州	海豐	長樂	博羅	永安	潮州	九原
翁源	英德	乳源	府	始興	府	和平	興寧	河源	長寧	府	府

你妻守節不相從將身跳入江心渡

近聞知無不夫你加心腸是鐵打的

水不是這寺說似如你死得其所

你既改得節烈於不我丈夫做不得

是成規快越腔休要為泥傷生至

痛殺嬌妻我今聽見老

愛錢財不顧人倫逼我的嬌妻你

禁持將身跳入江兜水一度思量

去看拾得磅鞋一双回來我冬一

好教我見鞍恩馬說物傷情了

純平	忠來	普寧	平遠	潮陽	德慶	陽江	封川	順寧	新興	東安
大浦	澄海	程鄉	海陽	肇慶府	羅定	恩平	開建	高明	高要	西寧

前腔

覩物傷情娘媳婦當初灯下做鞋伴我讀書念个應兆

他道一双穿起以慶婆之壽一双尋我得中之時受了朝
廷封贈穿此鞋以配風冠霞披彼時我說道隔嶺雖有耳窓
外豈無人此夫倘神天保佑求得一官半職便好如若不第
可不被人取笑那時他回言得好只見滿朝朱紫貴紛紛不
是讀書人今日我到做了滿朝朱紫貴你怎只見弓鞋不見
亥未未看我讀書人今日物在人何在妻只見弓鞋不見
妻此鞋是你千針萬線做將起何不穿將去番此為甚記
你不是留鞋為記乃挺起好傷悲娘後見思村起未一幼年
是取丈夫的眼泪了
進孝喪了父中年做官死了妻此乃大不幸也這樣官兒做
他怎的謾說是饒州食判縱做到極品隨朝官爵成何濟
痛杀玉蓮年少妻耿幽魂在那裡下

十朋母子祭江

何滿子

蝶翅春寒深愛杜鵑月冷啼紅山重恩情沉大海清

永福	臨桂	八縣	永安	二州	○桂林府領	三縣	十九州	廣西	會同	澄邁	文昌	瓊山	十縣
陽朔	靈川	全州					府四	十一	感恩	昌化	定安	臨高	

新水令

一從科第鳳鸞飛

成舊當初下官香中魁名蒙聖上
賜我遊街三日忽然帽上宮花墜
忽見宮花墜地成舅我也曉得是
不祥之兆彼時只

下應母親年老風燭難期且喜
慈娘無恙雖知應在你身
上老娘托賴上蒼幸萱親無禍
危嘆蕭秀受琴寂典親母重
庇佑幸喜無恙幸萱親無禍危
嘆蕭秀受琴寂典親母重

會團圓只虧我短計為着何未
只回能母見一則書回以
成勞你姐尋此短計為着何未
只回能母見一則書回以

為人豈不愛生誰肯頑死你姐
按江也只是出乎無奈他
推不過凌逼受不過禁持將身跳
入波濤裡靈崇老爺來到

娘下驚左右請禮生束上白雲本
是無心物却披了生請老
出菜垂煩足下費禮手下持祭
禮擺開素主祭者跪位助祭

者跪位進齋德玉蓮錢氏妻傷
情若慮慈

排細當初拾望階白髮誰知夫
婦兩分離

見成舅請得有理還要你自己
主祭我與成日助祭望曉得
左右看祭禮命我赴春席且
喜驚頭倚占魁不想刑妻投
水死一從科

第鳳鸞飛

一 廣州府領

二 武靖

三 平南

四 南寧府領

五 潯州

六 潯州

七 潯州

八 潯州

九 潯州

十 潯州

十一 潯州

十二 潯州

十三 潯州

十四 潯州

十五 潯州

擺着香馥，八珍味里成男兒，得在求新書之際，到更深夜

你用心攻書，不悞人你看滿朝朱紫貴，不悞人妻你

丈夫今日能為朱紫貴，緣何不來功我讀書人，豈如夫早知

如，投水而死，一箇益工，他一箇真容，早晚

間看真容，如見姐，一教到如今，空想也，是開了些慕真容

不見伊，訴衷曲，無回對俺，這裡再拜，自追思，重相會，知何日

擺不開，兩道眉，搵不住，雙垂淚，成男下官不怨別人怨只怨

奈鴛鴦，書賊暗地施，其十罪：人生自古誰無死，帶取丹心

今投水而死，你這做得一個節義夫，賢也，末行重我若是味誠心，自

有天鑒之，俺若是負心的，隨着燈兒，滅末行重

俺：令 這話分明，訴每伊，曾記得看書時，耐你娘行，生毒

意到今日，閃得他夫婦們，兩分離，在中途裡，末行終，獻酒生

名與似，芥夫妻，末行終，獻酒生

恩愛，重如山

